

# Åpenhetsloven – redegjørelse for aktsomhetsvurderinger for Barlindhaug Eiendom AS

## 1. Innledning

Lov om virksomheters åpenhet og arbeid med grunnleggende menneskerettigheter og anstendige arbeidsforhold («Åpenhetsloven») trådte i kraft 1. juli 2022. Barlindhaug Eiendom AS («BE») er omfattet av lovens virkeområde, jf. Åpenhetsloven §§ 2 og 3.

Åpenhetsloven § 4 pålegger BE å utføre aktsomhetsvurderinger med formål om å identifisere faktiske og mulige negative konsekvenser for grunnleggende menneskerettigheter og anstendige arbeidsforhold, se § 4 bokstav a-f. Etter lovens § 5 skal resultatene fra aktsomhetsvurderingene offentliggjøres gjennom en årlig redegjørelse.

Dette dokumentet inneholder en redegjørelse for aktsomhetsvurderingene BE har utført i perioden fra 1. juli 2022 til 31. desember 2022. Formålet med redegjørelsen er å gi allmennheten innsikt i nøkkelfunnene fra aktsomhetsvurderingene, og hvilke tiltak BE har iverksatt. Perioden tilsvarer BEs siste regnskapsår siden ikrafttredelsen av Åpenhetsloven.

Redegjørelsen er strukturert som følger: Punkt 2 inneholder en beskrivelse av BEs organisering, ansvarsfordeling under Åpenhetsloven, samt selskapets retningslinjer og prosedyrer for håndtering og oppfølging av Åpenhetsloven. Resultatene fra aktsomhetsvurderingene BE har utført beskrives under punkt 3. Avslutningsvis følger en redegjørelse for tiltak BE har iverksatt for å følge opp resultatene fra aktsomhetsvurderingene.

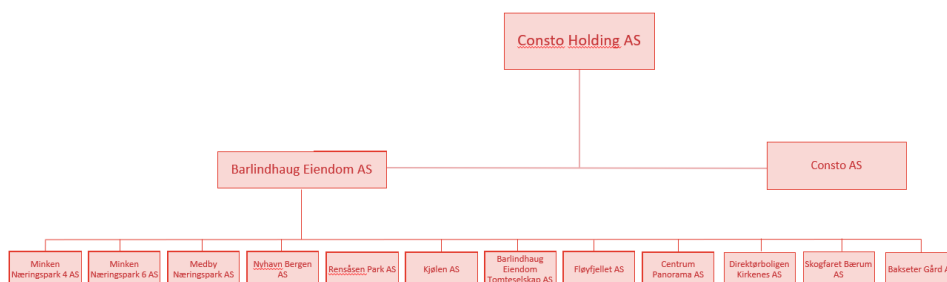
## 2. Oversikt over organisering, ansvarsområder og retningslinjer for oppfølging av Åpenhetsloven

### 2.1 Organisering av virksomheten til Barlindhaug Eiendom AS

Selskapet «Barlindhaug Eiendom AS» har flere datterselskaper der ingen av disse omfattes av lovens virkeområde for regnskapsåret 2022. I aktsomhetsvurderingen er datterselskapene likevel inkludert i forhold til leverandørkartlegging.

Virksomheten til BE er organisert på følgende måte:

### Organisasjonskart konsernet Barlindhaug Eiendom



## 2.2 Om driftsområdet til BE

Barlindhaug Eiendom AS et eiendomsselskap som driver eiendomsutvikling, enten i egen regi eller i samarbeid med andre eiendomsutviklere og/eller entreprenørvirksomheter.

## 2.3 Ansvarsområder og fordeling av oppgaver

Hovedansvaret for oppfølging og etterlevelse av Åpenhetsloven er plassert hos ledelsen i Barlindhaug Eiendom AS.

Administrerende direktør i BE har det overordnede ansvaret for å følge opp BEs etterlevelse av Åpenhetsloven, herunder gjennomføringen og publiseringer av aktsomhetsvurderinger etter lovens §§ 4 og 5. De mer spesifikke ansvarsområdene som ligger under Åpenhetsloven er fordelt på ulike stabsfunksjoner. Den overordnede ansvarsfordelingen i BE kan oppsummeres slik:

<b>1. Plikt til å utføre for aktsomhetsvurderinger:</b>		
A. Forankre ansvarlighet i virksomhetens retningslinjer	→	Styret i Barlindhaug Eiendom AS
B. Kartlegge og vurdere faktiske og potensielle negative konsekvenser	→	Juridisk, daglig leder
C. Iverksette egnede tiltak for å stanse og forebygge negative konsekvenser	→	Juridisk, daglig leder
<b>2. Plikt til å redegjøre for aktsomhetsvurderinger:</b>		
A. Gi en generell beskrivelse av virksomhetens organisering og driftsområde	→	Juridisk avdeling, daglig leder
B. Opplyse om faktiske negative konsekvenser og risiko for konsekvenser	→	Juridisk avdeling, daglig leder
C. Opplyse om tiltak bedriften har iverksatt	→	Juridisk avdeling, daglig leder
<b>3. Sikre rett til informasjon – Informasjonsplikten</b>		
A. Enhver har rett til å stille BE spørsmål om punkt 1 og 2	→	Daglige ledere/Bærekraftsansvarlig
B. Svar skal gis innen rimelig tid, og svaret skal besvare spørsmålet	→	Daglige ledere/Bærekraftsansvarlig
<b>4. Plikt til rapportering om kritikkverdige forhold</b>		
A. Alle ansatte er pliktig å rapportere om eventuelle kritikkverdige forhold	→	Alle ansatte, prosjektleder og daglige ledere

## 2.4 Styrevedtak og retningslinjer, forankring av ansvarlighet og etterlevelse av Åpenhetsloven

BE har i styrevedtak datert 11. november 2022 vedtatt Retningslinje for ansvarlighet, og bestemt at ansvarlighet og etterlevelse av Åpenhetsloven skal forankres i selskapets retningslinjer. Gjennom denne veilederen skal det sikres at ansvarlighet og etterlevelse av Åpenhetsloven også gis en faktisk og operasjonell forankring i selskapets retningslinjer.

Aktsomhetsvurderingene er utført i henhold til retningslinjen for ansvarlighet. I tillegg har BE utarbeidet en egen veileder for aktsomhetsvurderinger etter Åpenhetsloven. Veilederen inneholder en redegjørelse for kravene Åpenhetsloven stiller til de enkelte stegene i aktsomhetsvurderingen og hvordan resultatene fra vurderingen skal publiseres. Begge disse dokumentene kan oppgis på forespørsel til [hei@barlindhaug.no](mailto:hei@barlindhaug.no).

## 2.5 Rutiner for håndtering av faktiske og mulige konsekvenser som avdekkes gjennom aktsomhetsvurderingen

Dokumentet «veileder for aktsomhetsvurderinger», ref. punkt 2.4 ovenfor, inneholder en egen rutine for iverksettelse og oppfølging av tiltak etter funn av faktiske eller mulige konsekvenser i BEs virksomhet. Dokumentet beskriver hvordan BE skal gå frem i håndteringen av slike konsekvenser og hvem som er ansvarlig for å følge opp tiltakene internt i selskapet.

### **3 Resultater fra aktsomhetsvurderinger utført 2022**

#### 3.1 Kartlegging av leverandørkjede

BEs arbeid med aktsomhetsvurderingene startet med å innhente en oversikt over leverandører og samarbeidspartnere BE har hatt i rapporteringsperioden.<sup>1</sup> Denne oversikten ble laget ved å innhente lister over selskaper BE har betalt eller mottatt betaling fra, selskaper BE har rammeavtale med, samt øvrige samarbeidspartnere BE har inngått avtaler med.

#### 3.2 Avgrensning av søketreff, utvalgelse av parametere for aktsomhetsvurderinger

Etter at leverandører var kartlagt (ref. punkt 3.1), ble det nedsatt en arbeidsgruppe for å avgrense leverandørkjeden til et antall som var praktisk mulig å følge opp med videre undersøkelser. Det ble i den forbindelse besluttet å begrense søketreffet til selskaper som, etter en vurdering av flere parametere, utgjorde de største risikoene for faktiske og potensielle negative konsekvenser for brudd på menneskerettighetene og anstendige arbeidsforhold.

Leverandørkjeden ble fordelt og avgrenset etter følgende kriterier:

- Størrelse på omsetning til/fra Barlindhaug Eiendom i 2022
- Varegruppe og produktkategori
- Produksjonssted
- Opprinnelsessted
- Hvorvidt selskapet er omfattet av Åpenhetsloven
- Hvorvidt selskapet har forpliktet seg til å følge OECDs retningslinjer for flernasjonale selskaper

#### 3.3 Metode for kartlegging av risiko – Spørreskjema

Formålet med å foreta utvalget (ref. punkt 3.2) var å lage et utgangspunkt for videre oppfølging og undersøkelser. Siden Åpenhetsloven nylig ble implementert, hadde ikke BE kjennskap til hvilken metode som var best egnet til å innhente og vurdere informasjon fra virksomhetene i utvalget. Utvalget ble derfor redusert til det BE anså som et håndterbart og fornuftig utgangspunkt for videre arbeid.

Som metode for innhenting av data besluttet BE å utforme et spørreskjema som ble sendt til utvalget. Tanken bak beslutningen var at spørreskjema ville gi oss adgang til store informasjonsmengder fra flere selskaper, samt at det ville gi et godt informasjonsgrunnlag for videre oppfølging av utvalget. Ved å sende ut spørreskjema kan BE også kontrollere om selskapene vi vurderer som risikofaktorer har tilfredsstillende og gode svar på våre spørsmål.

De første spørreskjemaene ble sendt fra BE medio desember 2022 med svarfrist 25. januar 2023. Innen avslutning av rapporteringsperioden 31. desember 2022 mottok ikke BE noen tilbakemelding fra utvalget. Vi har derfor foreløpig ikke nok data til å vurdere egnetheten av spørreskjemaet eller informasjonen vi har mottatt. Dette vil vurderes fortløpende ved mottak av svar på spørreskjemaene i 2023.

---

<sup>1</sup> Ref. punkt 1 over.

## **4 Planlagte tiltak for identifiserte risikoer**

### **4.1 Hovedfunn – risikovurdering av egen virksomhet**

BE driver sin virksomhet i Norge, og aktivitetstypene som er omfattet av BEs virksomhet leveres i stor grad gjennom hovedleverandør/byggentreprenør Consto. I kontrakts grunnlag mot hovedleverandør stilles det krav om rutinemessige stikkprøver og kontroller av arbeidstakeres arbeidsforhold, arbeidsavtaler, sikkerheten på byggeplasser og bruken av etablerte HMS-rutiner. Det er videre begrensninger i antall ledd under underleverandører (UE) og det stilles krav om StartBank – registrering. I tillegg skal samtlige arbeidstakere hos UE/TUE/leverandør minst ha de lønns- og arbeidsvilkår som følger av allmenngjøringsforskriften nr. 1121 og vil i kontrakter være underlagt allmenngjøringslovens §11 og 12. TE plikter å foreta stikk-prøver for å påse at allmenngjøringsloven ivaretas. Basert på undersøkelsene som ble utført i 2022 avdekket BE ingen brudd på menneskerettighetene eller risikoer for uanstendige arbeidsforhold.

### **4.2 Hovedfunn – risikovurdering av leverandørkjede**

Siden BE ikke mottok svar på spørreskjemaer innen rapporteringsperioden, er det fremdeles for tidlig å konkludere med hensyn til eventuelle tiltak som må iverksettes for å følge opp eksterne leverandører og samarbeidspartnere.

Selv om resultatene fra undersøkelsen ikke er vurdert i rapporteringsperioden, har kartleggingen av leverandørkjeden (ref. punkt 3.1 over) identifisert flere mulige risikofaktorer blant BEs leverandørkjede. I vurderingen av risikofaktorer har BE særlig lagt vekt på varer og produktkategorier som er forbundet med høy risiko, samt om leverandørens produksjon eller administrasjon foregår i land som er forbundet med høy risiko.

Leverandørene BE har vurdert som risikoelementer er alle del av utvalget som har mottatt spørreskjemaet fra BE, ref. punkt 3.3 ovenfor. I neste rapporteringsperiode vil BE prioritere hvilke leverandører som behøver videre oppfølging og nærmere kontroll, samt vurdere behov for eventuelle tiltak.

### **4.3 Tilgjengelige tiltak**

Selv om BE ikke har data fra undersøkelsen av eksterne leverandører, har BE vurdert hvilke tiltak som kan være aktuelle å iverksette og hvilke prosedyrer som kan følges ved implementeringen av tiltakene.

Hvilke tiltak som er egnede for å motvirke faktiske eller potensielle negative konsekvenser for grunnleggende menneskerettigheter og anstendige arbeidsforhold, må avgjøres konkret i lys av den identifiserte negative konsekvensen, om risikoen ligger hos en leverandør eller lenger ned i leverandørkjeden, og hvilke tiltak som må antas å kunne ha virkning.

Eksempler på mulige tiltak er handlingsplaner, revisjoner, internkontroller, nye og skjerpede avtaleforpliktelser, samt kontraktsbrudds sanksjoner om dette er aktuelt.

## 5 Kilder og verktøy til bruk i aktsomhetsvurderingen

Verktøy	Kilde
OECDs sektorveiledning	<a href="#">Lenke</a>
Direktoratet for forvaltning og økonomistyrings liste over produktkategorier med høy risiko for brudd på grunnleggende menneskerettigheter	<a href="#">Lenke</a>
ITUCs oversikt over «The world's worst countries for workers», 2021	<a href="#">Lenke</a>
Transparency International sin Corruption Perception Index, 2021	<a href="#">Lenke</a>
Norges Kontaktpunkt For Ansvarlig Næringsvirksomhet sitt ansvarlighetskompass	<a href="#">Lenke</a>
MVO Nederland sin CSR Risk Check	<a href="#">Lenke</a>
Global Child Forum sitt Atlas	<a href="#">Lenke</a>